

E Qu'est-ce que la chromatographie ?

La chromatographie et les différentes formes de spectroscopie et de spectrométrie (encadré D, *Spectroscopie et spectrométrie*) constituent les deux grandes techniques de base d'analyse, l'une séparative, l'autre *identificatrice* des composants d'un corps.

La **chromatographie** (du grec *chrôma*, couleur et *graphein*, écrire) permet la *séparation* des constituants d'un mélange en phase homogène liquide ou gazeuse, comme un buvard réparti en auréoles concentriques un liquide répandu à sa surface. Un chromatographe est constitué d'un dispositif d'injection de l'échantillon, d'une colonne, d'un détecteur et d'un système d'enregistrement et d'analyse. Son principe repose sur l'équilibre de concentrations des composés entre deux phases en contact : la *phase stationnaire*, dans la colonne, et la *phase mobile*, qui se déplace. La séparation est basée sur l'entraînement différentiel des constituants dans la colonne, qu'ils parcourent en des temps proportionnels à leur taille ou leur structure, ou selon leur affinité avec la phase stationnaire (polarité...). À leur arrivée en bout de colonne, un *détecteur* mesure en continu la quantité de chacun.

La chromatographie la plus courante se fait en **phase gazeuse** sur des échantillons gazeux ou susceptibles d'être vaporisés sans décomposition. La phase mobile est un gaz (**hélium**, azote, argon ou **hydrogène**) qui balaie en permanence la colonne placée dans un four à thermostat. Les détecteurs permettent l'analyse sélective et l'identification de mélanges très complexes.

Si la phase stationnaire est un liquide non ou peu volatil possédant des propriétés de solvant des composés à séparer, il s'agit de **chromatographie gaz-liquide** ou *chromatographie de partage*.

Si la phase stationnaire est un solide adsorbant (silice, alumine, zéolites ou **polymères**), c'est de la **chromatographie gaz-solide**. Dans cette même famille des chromatographies d'**adsorption**, la **chromatographie liquide-solide** se caractérise par sa phase stationnaire qui est un adsorbant solide polaire.

Dans la **chromatographie liquide haute performance (CLHP)**, l'échantillon doit être totalement soluble dans la phase mobile (solvant d'éluion). Celui-ci doit être poussé à haute pression (d'où la dénomination alternative de chromatographie liquide *haute pression*) afin d'assurer un débit constant dans la colonne et éviter toute perte de charge. La CLHP fait intervenir des mécanismes d'échange soluté/phase mobile/phase stationnaire, basés sur les coefficients de partage ou d'adsorption selon la nature des phases en présence ⁽¹⁾.

Une analyse chromatographique donne un **chromatogramme**, représentation graphique de l'évolution d'un paramètre (intensité du signal du détecteur) lié à la concentration instantanée du soluté en fonction du temps. Il fait apparaître des *pics* émergeant de la *ligne de base*, obtenue en l'absence de composés (figure).

(1) Il existe deux autres types de chromatographie liquide, *ionique* et *d'exclusion*.

N.B. Cet encadré reprend certains passages d'un texte de Pascale Richardin, responsable du groupe Datation au Centre de recherche et de restauration des Musées de France, extrait des pages sur les méthodes d'analyse du site <http://www.culture.gouv.fr/culture/conservation/fr/biblioth/biblioth.htm>.

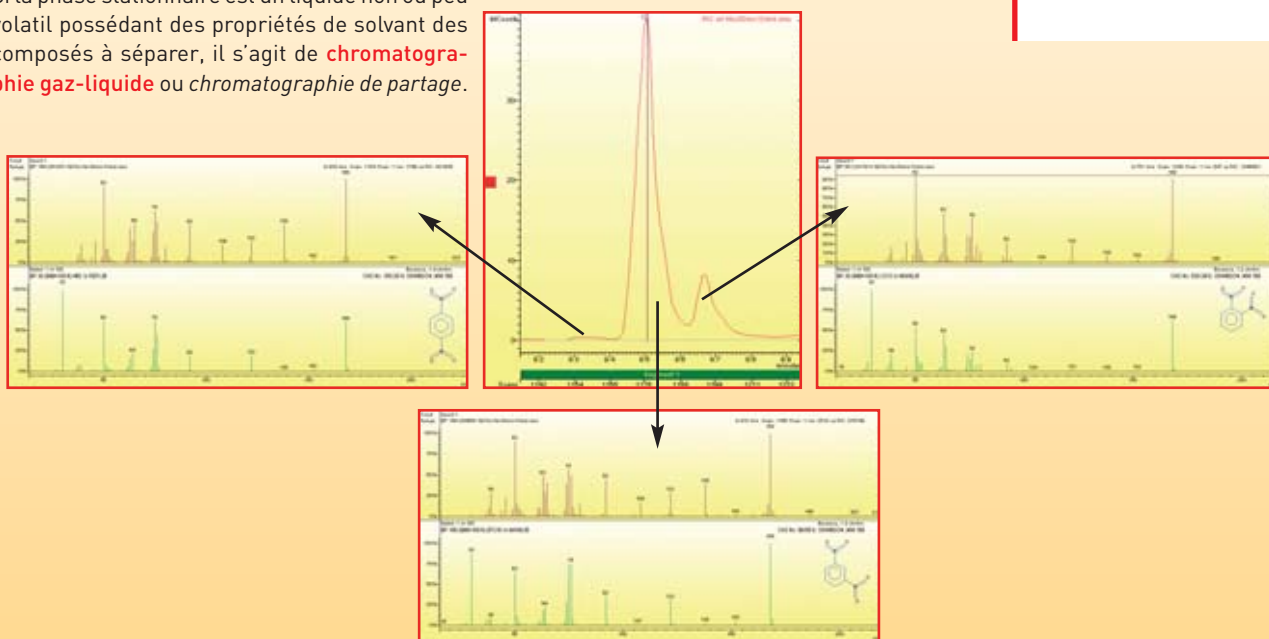


Figure.

Exemple d'utilisation combinée de la spectrométrie de masse et de la chromatographie : séparation des isomères ("molécules sœurs") d'une molécule explosive (le dinitrobenzène DNB) après prélèvements par micro-extraction en phase solide par chromatographie en phase gazeuse et détection par spectrométrie de masse (SPME-GC-MS).